

**MEMÒRIA ARQUEOLÒGICA DE LA INTERVENCIÓ**  
**EFFECTUADA AL CARRER DEL CARME, 84 (BARCELONA)**

**Codi MUHBA: 045/08**

**Data intervenció: 1-18 d'abril de 2008**

**JOSÉ MANUEL ESPEJO BLANCO**

**Abril de 2008**

## **ÍNDEX**

- 1. FITXA TÈCNICA**
- 2. INTRODUCCIÓ**
- 3. ENTORN GEOLÒGIC I GEOGRÀFIC**
- 4. NOTÍCIES HISTÒRIQUES I INTERVENCIONS ANTERIORS**
- 5. MOTIVACIONS I OBJECTIUS DE LA INTERVENCIÓ**
- 6. METODOLOGIA**
- 7. DESCRIPCIÓ DE LES TROBALLES**
- 8. CONCLUSIONS**
- 9. BIBLIOGRAFIA**
- 10. REPERTORI ESTRATIGRÀFIC**
- 11. DOCUMENTACIÓ GRÀFICA**
  - 11.1. Documentació Planimètrica**
  - 11.2. Documentació fotogràfica**

## 1. FITXA TÈCNICA

<b>NOM DE LA INTERVENCIÓ</b>	Carrer del Carme, 84
<b>UBICACIÓ</b>	Barri del Raval, Districte de Ciutat Vella (Barcelona)
<b>COORDENADES UTM</b> Fus31N amb Datum ED50 (UB/ITC)	X: 430502 Y: 4581565 Z: 10'40 m snm
<b>CONTEXT</b>	Zona urbana
<b>TIPUS D'INTERVENCIÓ</b>	Preventiva terrestre
<b>CLASSE D'ACTIVITAT</b>	Control i/o excavació
<b>DATES D'INTERVENCIÓ</b>	1-18 d'abril de 2008
<b>PROMOTOR</b>	Foment de Ciutat Vella, S.A.
<b>EQUIP TÈCNIC</b>	Direcció: José Manuel Espejo Blanco

## 2. INTRODUCCIÓ

Aquesta memòria recull els resultats del control arqueològic preventiu (Codi MUHBA: 045/08) efectuat sobre les obres d'instal·lació d'un ascensor a una finca, obres subsidiàries del procés de remodelació de la mateixa portada a terme per Foment de Ciutat Vella, S.A. La intervenció ha estat duta a terme al Carrer del Carme, 84, al barri del Raval, districte de Ciutat Vella (**Figura 1 i Fotografia 1**).

La direcció tècnica ha estat assumida per l'arqueòleg José Manuel Espejo Blanco, de l'empresa **ÀTICS, S.L., Gestió i Difusió del Patrimoni Històric i Arqueològic**, i sota supervisió del **Servei d'Arqueologia del Museu d'Història de Barcelona**, Institut de Cultura, Ajuntament de Barcelona, que en va redactar el projecte d'intervenció arqueològica.

Les tasques arqueològiques, simultànies a les obres, van efectuar-se entre els dies 1-18 d'abril de 2008.

El control arqueològic tenia com a objectiu detectar i documentar possibles estructures antigues que poguessin veure's afectades per les obres, ja que el lloc on aquestes es desenvolupaven es troba inclòs en una "Zona d'Interès Arqueològic" d'un destacat valor, donat que es troba relacionat amb un sector històric molt important per a Barcelona.

### 3. ENTORN GEOLÒGIC I GEOGRÀFIC

La ciutat de Barcelona es troba dins d'un terme municipal que s'estén a la costa de la mar Mediterrània en una plana d'uns 5 km. d'amplària (l'extensió total del terme és de 91,41 km<sup>2</sup>), limitada al NW per la serra de Collserola (que culmina a 512 m al cim del Tibidabo), entre els sectors deltaics del Llobregat i el Besòs. La seva funció de capital ha estat sens dubte afavorida per la situació geogràfica d'aquesta plana, on conflueixen els dos grans eixos de comunicació que travessen en direcció Nord-Sud la Catalunya central (el Llobregat i l'eix dels rius Besòs-Congost-Ter) i que accedeixen a la ciutat a través del congost de Martorell el primer i del coll de Finestrelles, sota el turó de Montcada, el segon.

El Barcelonès comprèn el territori estès entre la Mediterrània i la Serralada Litoral, en el tram conegut per serra de Collserola, és a dir, entre els estrets de Martorell i de Montcada, per on els rius Llobregat i Besòs, respectivament, s'encaminen a la mar. Des del punt de vista de la morfologia, és fàcil identificar, al Barcelonès, dues grans unitats: Collserola i el Pla de Barcelona, que és a on s'ubica la ciutat de Barcelona, i per tant és aquella unitat morfològica que ens interessa.

El Pla de Barcelona és limitat per la Serralada de Collserola, i a migjorn, per la falla que segueix, ran de mar, des de Garraf i el turó de Montjuïc que és el punt més elevat, pels turonets dels Ollers, del Tàber, de les Falzies, de la Bota, fins el turó de Montgat, més enllà del Besòs.

La falla, originada al moment de la fractura del Massís Catalano-Balear, dibuixà el que, a grans trets, havia de ser la costa catalana. Per això, el pla inclinat del peu de Collserola és de basament paleozoic i d'estructura tabular, havent estat afectat per tots els moviments orogènics alpins. En el miocè i el pliocè, damunt del sòcol paleozoic se sedimentaren dipòsits marins, dels quals són testimonis el seguit de turons suara anomenats. El Pla, que des de Collserola va baixant suaument i

d'una manera regular, en el punt de contacte entre la Ciutat Vella i l'Eixample, es produeix una ruptura de continuïtat amb la presència d'un salt o esglaó d'uns vint metres, clarament visible en la morfologia urbana. Aquest tall va ser aprofitat per la defensa, recolzant-hi les muralles, o per a l'economia, instal·lant a les Moles diversos molins aprofitant el sallent.

Així doncs, el Pla es pot dividir en tres sectors: El Pla inclinat, els turons arran de mar, i el pla de baix, que correspondria a la zona compresa entre l'esglaó i el mar. En aquest sector hi dominen materials al·luvials més fins aportats per rieres, torrents i les aigües d'escorrentiu que baixen de la serra i, també, dels corrents marins. Aquesta acció sedimentària de la plataforma presenta una sèrie de característiques que ha permès definir-la com un procés cíclic. Sembla que allà on l'efecte dels torrents no ha estat tan violent, es poden diferenciar tres nivells que es superposen quasi sempre en el mateix orde i que es repeteix cíclicament unes tres vegades, és per aquest motiu que se'l coneix com "tricycle". Aquests nivells són de baix a dalt:

- Argiles vermelles de procedència col·luvial i que seria la conseqüència d'un sòl format en condicions de clima semblant al de les regions tropicals humides, es a dir, una fase humida i una altra de seca.
- Llims groguencs d'origen eòlic, loess, i que sembla que es formarien amb un clima sec i fred.
- Per últim, trobem el tortorà, aquestes crostes calcàries s'haurien format en períodes de transició entre els dos climes anteriors, és a dir, més humit que durant el loess perquè hi hagués circulació de carbonat càlcic, però més càlid que el primer nivell, per tal que s'evaporés l'aigua.

En aquest nivells anirien incidint els diferents torrents i rieres, encaixant-se i produint formacions al·luvials i col·luvials de llims i argiles poc consolidades, la

qual cosa explicaria l'aparició esporàdica de llengües de còdols i graves que trenca aquest cicle.

#### **4. NOTÍCIES HISTÒRIQUES I INTERVENCIONS ANTERIORS**

Els orígens de la ciutat de Barcelona se situen al Mont Tàber, molt a prop del mar i dominat al sud pel promontori de Montjuïc, que facilita la defensa del seu litoral. Ben aviat, però, els límits s'anaren expandint pel pla, on s'aixequen, cap al nord, els turons de Monterols, el Putget, la Creueta, el Carmel, la Muntanya Pelada i el turó de la Peira.

Des del punt de vista urbanístic, podem diferenciar tres zones dins la ciutat. Prop del mar i dominat al sud pel gran promontori de Montjuïc hi ha el nucli antic, que resta emmurallat fins la desaparició de les muralles, a mitjans del segle XIX. Aquest espai inclou d'una banda, un nucli central conegut com a barri gòtic que correspon a la primitiva ciutat romana. Al seu voltant hi trobem tot un seguit de petites viles que es van formar en època medieval, i que foren incorporades dins el perímetre de les muralles aixecades al segle XIII. Aquestes viles noves són els actuals barris coneguts amb els noms de les esglésies que els centralitzen, com a producte d'una divisió administrativa prèvia, la dels quarters: del Pi, de Santa Anna, de Sant Pere, de Santa Maria del Mar i de la Mercè. Els darrers sectors urbanitzats del nucli antic de la ciutat —és a dir, la Rambla i el Raval— no van quedar inclosos dins el tercer recinte fortificat fins la segona meitat del segle XIV.

En segon lloc tenim tot un seguit de pobles que neixen entorn de la ciutat, i que n'acabaran formant part a finals del segle XIX o inicis del segle XX. Per últim hi trobem l'Eixample, una àmplia zona quadriculada, de carrers amples, planificada a la segona meitat del segle XIX, seguint el Pla d'Ildefons Cerdà, quan ja s'havien enderrocat les muralles que impedièn el creixement urbanístic de Barcelona.

La intervenció s'ha produït al número 84 del carrer del Carme, al barri del Raval. Aquest nucli de la ciutat va començar a ser urbanitzat quan va quedar inclòs dins del tercer recinte fortificat que es bastí al llarg de la segona meitat del segle XIV



(amb Pere III, el Cerimoniós). La seva trama actual no quedà fixada de manera definitiva fins a principis del segle XIX, com a conseqüència d'haver estat sempre allunyat tant del centre institucional i administratiu —situat al voltant de l'ajuntament i de l'actual edifici de la Generalitat—, com del centre comercial i de negocis, proper al port tot i que el carrer del Carme era una de les vies d'accés tradicional a la ciutat, probablement ja en època romana. De fet, el Raval estava situat en els marges dels camins principals: el Portal dels Tallers, per on els llauradors entraven les mercaderies que subministraven Barcelona; el Portal de Sant Antoni, l'accés més important de la ciutat, i la Porta de Santa Madrona, al costat de les Drassanes, l'única que queda avui en peu.

En època romana aquesta àrea quedava situada fora del recinte emmurallat però la fundació de l'església de Sant Pau del Camp l'any 914 comportà el sorgiment d'un nou barri o raval extramurs. Aquest fenomen no ha de ser considerat com un fet puntual, sinó com una transformació general que afectà tota la ciutat medieval de Barcelona, ja que des del segle IX i, sobretot, dels segles X al XII, anaren sorgint petits nuclis poblacionals, fora de muralles, al voltant de centres d'ordre econòmic i religiós. El desenvolupament de ravals situats a l'exterior d'aquests murs propicià que la muralla romana (segle IV) quedés obsoleta a partir del segle XIII.

Com a conseqüència del mencionat augment de població, lent però constant, vinculat a moments d'expansió econòmica que es produeix entre els segles IX-XII, s'urbanitzà una part del territori que ocupava fora del recinte de les muralles romanes. Per tal de protegir aquests nous nuclis de població anomenats vilanoves, originats al voltant de centres d'ordre econòmic o religiós, es va començar a construir una nova línia defensiva. Aquesta construcció es va ampliar amb una segona fase acabada a mitjans del segle XIV essent el primer tram el construït a la Rambla. No obstant, el permanent creixement de població va plantejar la necessitat d'una tercera línia de muralla que aniria des de la Plaça Catalunya fins

a les Reials Drassanes, passant, pel que és actualment, el carrer de Pelai, la Ronda de Sant Antoni i la Ronda Sant Pau.

El Raval era en aquest moment un barri fabril i de residències populars, organitzat al voltant de tres grans eixos: el carrer Tallers, el carrer Hospital i el carrer Sant Pau; tots tres de tradició medieval, orientats des de mitjan segle XIV a les portes de la muralla medieval de Barcelona.

Això no obstant, durant els segles XV, XVI i XVII, el barri es presenta amb una fesomia en la que predominen les terres d'horta, petits horts amb pous a prop que acostumaven a ser propietat d'algun noble o institució religiosa i que s'arrendaven a camperols modestos. No serà fins al segle XVIII que, a conseqüència de l'augment demogràfic i el creixement econòmic, es comenci a definir el seu traçat urbà actual, que s'acabarà concretant a finals d'aquesta centúria.

La zona intervinguda arqueològicament se situa al carrer del Carme. Destaquem per la seva rellevància històrica i arquitectònica tres edificis que es troben en aquest carrer: **L'església romànica de Sant Llàtzer**, a la plaça del Pedró, en realitat ubicada a la confluència de dos camins: els carrers de l'Hospital i del Carme, i anomenat així perquè antigament aquest lloc estava assenyalat per una fita o pedró, con solia fer-se a les cruïlles de camins. Avui dia la capella de Sant Llàtzer és l'únic vestigi que es conserva del conjunt d'edificacions que van constituir l'hospital dels Mesells especialitzat a curar leprosos, i que es trobava sota l'advocació de la verge dels Malalts i per això era conegut també com Santa Maria dels Malalts. No es coneix cap document original que ens permeti datar amb tota certesa el moment de construcció de l'església de Sant Llàtzer i de l'hospital annex, però l'estil romànic del seu absis la situa en la segona meitat del segle XII; **l'antic Hospital de la Santa Creu** i les edificacions annexes que formen un conjunt monumental extraordinari. L'edifici s'aixeca entre els carrers de l'Hospital i del Carme, i és limitat a ponent pel carrer d'Egipcíaques, on té la seu un gran immoble del CSIC. El Consell de Cent va iniciar la construcció de l'hospital el

1401, i es va mantenir amb aquesta funció fins el 1911 en que es va traslladar al nou hospital de Sant Pau. El 1921 el va adquirir l'ajuntament i ha passat a convertir-se en un notable centre cultural: alberga la Biblioteca de Catalunya, l'Escola Massana, una sala d'exposicions a l'antiga capella de l'Hospital i la seu de l'Institut d'Estudis Catalans; **l'església de Betlem**: temple barroc, construït entre el 1680 i 1732 a partir d'un projecte del Josep Juli. Presenta la façana principal al carrer del Carme, amb portal entre columnes salomòniques, i altre façana a la Rambla amb vistosos carreus encoixinats. La seva decoració interior es va perdre en l'incendi del 1936. (VV.AA., 1982; VV.AA., 1992; Aisa i Vidal, 2006).

Les intervencions arqueològiques que s'han portat a terme en aquest sector del barri del Raval fins aquest moment han estat nombroses. Tot seguit passem a esmentar-ne algunes de les més rellevants:

- Antic Hospital de la Santa Creu. Es va excavar totalment la Sala de la Reserva de la Biblioteca de Catalunya i posteriorment es van fer rases i sondejos a la Sala de les Ciències i al Pati del carrer de les Egipcíaques. Aquestes intervencions van permetre documentar les restes de diverses dependències de l'Antic Hospital de la Santa Creu, així com una mostra significativa de les restes materials. L'estat d'arrasament en el que es trobaven les diferents restes constructives, la poca quantitat de material recuperat, la no aparició de restes anteriors a la construcció de l'Hospital de la Santa Creu, juntament amb les remocions de terra que s'havien realitzat al pati per fer les obres d'infraestructura de la Biblioteca de Catalunya, desaconsellaven fer una excavació en extensió (MIRÓ, 1992).
- Intervenció realitzada a l'església de Sant Llàtzer i a la finca Hospital 144 entre els anys 1989-1991 van permetre documentar les restes d'un mur i un paviment d'època romana amb cronologia del segle I aC, així com diverses restes relacionades amb l'església i l'hospital Sant Llàtzer d'èpoques diverses. A sota de la capella del Sant Sepulcre es documenten foses d'inhumació sense aixovar amb cronologia del segle XI-XIII i les restes d'un mur relacionat amb l'hospital dels Mesells amb cronologia del segle XIV.

Cap el segle XV es realitzen modificacions a l'interior del temple com així ho evidencia l'ampliació del presbiteri i la construcció de tres arcs faixons i es localitzen diverses tombes a l'interior del recinte d'aquesta època. Finalment l'última gran intervenció es realitza al segle XVIII amb a construcció de la capella del Sant Sepulcre que envaeix part de l'espai ocupat per l'hospital provocant que els malalt passis a les dependències del carrer del Carme (BELTRÁN DE HEREDIA, 1993).

- Durant els mesos d'octubre i novembre de 1999 es va dur a terme una actuació arqueològica a la zona coneguda com Pla Central del Raval compresa entre els carrers Sant Jeroni, Sant Antoni de Pàdua, Cadenes i Hospital. En aquesta intervenció es van localitzar restes del bronze inicial al sud de l'àrea intervinguda així com estructures medievals a partir del segle XV. Al sector nord, el que queda més proper al solar dels carrers Riera Alta i Carme, es van documentar restes romanes i medievals, constatant-se la ocupació i edificació de la zona a partir dels segles XVII i XVIII (FLORENSA, 2001).
- Intervenció a un solar entre els carrers del Carme i Riera Alta, entre desembre de 2001 i gener de 2002. Es van excavar distintes habitacions que evidencien el procés d'urbanització que va experimentar aquest sector del barri des del segle XVIII fins l'actualitat (CALPENA, 2002).
- Intervenció a l'Escola Milà i Fontanals al número 78 del carrer del Carme. En aquest cas es va posar al descobert part de la façana oest d'un Convent de Monges Mínimes, documentat a partir del segle XVII. Es van excavar un conjunt d'estances del convent que durant el segle XIX estaven destinades a usos agrícoles i ramaders. Així mateix, es van documentar una sèrie de retalls reblerts de ceràmica de mitjans del segle XVII (CASAS, 2002).
- I per últim, fem menció de la intervenció efectuada molt recentment als carrers d'Hospital, 140-142 i Carme, 101-109, i que va afectar directament al subsòl de l'església de Sant Llàtzer. Es va localitzar una necròpolis amb enterraments que abastaven des del segle XII fins al XIV amb nombroses

fosses comunes i gran quantitat d'individus en connexió anatòmica. També es van documentar estructures medievals relacionades amb l'antic hospital. Tanmateix, un altre grup de fosses simples datables entre els segles XV-XVIII van ser exhumades. I en la mateixa intervenció es va localitzar en el subsòl de la finca del carrer del Carme les restes d'una calçada romana del segle I ane, relacionada amb l'eix viari oest de *Barcino*. (TRIAY, 2009).

## 5. MOTIVACIONS I OBJECTIUS DE LA INTERVENCIÓ

Les motivacions per les quals s'ha fet necessari un seguiment arqueològic es deu, com ja hem comentat més amunt, a al fet que les obres es desenvolupen en un espai inclòs en una "Zona d'Interès Arqueològic" d'un eminent valor, donat que es troba relacionat amb un sector històric molt destacat per a la ciutat.

En el cas concret que ens ocupa, aquest interès bé donat per la presència d'estructures de diferents èpoques a la zona afectada. Les més significatives són:

- Forma part de l'*ager* de la ciutat romana.
- Proper a questa zona hi passava una de les vies d'accés a la ciutat des d'època romana.
- A la zona de l'església de Sant Llàtzer està documentada una necròpolis d'àmplia cronologia baixmedieval-moderna.
- Es troba dins una de les zones d'expansió de la ciutat en època baixmedieval.

Els objectius immediats es centren, doncs, en recuperar les possibles restes arqueològiques que puguin aparèixer durant la realització de les obres d'instal·lació d'un ascensor a l'edifici del núm. 84 del carrer del Carme.

## 6. METODOLOGIA

Per a aconseguir els objectius marcats és necessari adoptar una metodologia sistemàtica i que se'ls adequi. En relació amb la metodologia de registre, la seqüència estratigràfica s'estableix amb el propòsit d'entendre la formació, delimitació, estructuració i ordre de deposició dels diferents estrats. De la mateixa manera, ajuda a interpretar els diversos processos sedimentaris i postdeposicionals que s'han anat produint al llarg del temps a la zona afectada. Sota aquestes premisses, s'ha establert un registre detallat dels diferents estrats que configuren la zona intervinguda utilitzant per a fer-ho el sistema d'Unitats Estratigràfiques (UE), que es pot seguir a E.C. HARRIS (1990) i A. CARANDINI (1997), sistema acceptat àmpliament i secundat a Catalunya des de fa tres dècades (TRÓCOLI, SOSPEDRA, 1992). Aquest mètode permet analitzar de forma individualitzada cadascuna de les incidències que afecten la seqüència estratigràfica. La caracterització de les diferents unitats estratigràfiques es detalla en una fitxa. Aquí s'hi registren tots els paràmetres que permeten la seva correcta identificació i descripció, així com també la seva relació física respecte a la resta de les unitats estratigràfiques del jaciment.

La identificació d'una UE s'estableix mantenint l'ordre estricte d'aparició durant el procés d'excavació i es duu a terme generalment utilitzant una clau de tres dígits (depenent sempre de les dimensions de la intervenció), començant tota la seqüència numèrica pel número 100. Aquesta forma de procedir s'utilitza amb la finalitat d'evitar qualsevol alteració de la seqüència numèrica o algun tipus d'interferència en cas que, durant el procés, sorgeixi una estratigrafia complexa que obligui a acumular unitats estratigràfiques.

Quant al mètode d'intervenció immediata respecte als treballs que s'estaven realitzant, hem seguit el del control visual directe. La tasca d'excavació s'ha dut a terme seguint la metodologia habitual d'utilització del martell pneumàtic per a

aixecar el paviment i la seva preparació de ciment; i, en segon lloc, l'ús de la pala per a practicar el buidatge del reompliment de la cala fins a trobar la profunditat desitjada, uns 1'30 m en aquest cas. L'arqueòleg director estigué present durant tot el període d'obertura de la mateixa, observant el sediment extret amb la finalitat de documentar l'estratigrafia històrica.

La documentació de la intervenció es completa amb les fitxes de les unitats estratigràfiques trobades i un registre gràfic de les evidències més representatives del desenvolupament de l'excavació. Malgrat tot, hem d'indicar que aquesta documentació gràfica és bastant reduïda, ja que, com es comenta al Capítol 7 (Descripció de les Troballes) els resultats han estat negatius.



## 7. DESCRIPCIÓ DE LES TROBALLES

Les obres van consistir en la realització d'una cala de 1'60 x 1'60 metres de costat i 1'30 de profunditat, en el lloc on s'ha de realitzar el pou per a encabir-hi la caixa d'un ascensor, al vestíbul de la finca núm. 84 del carrer Carme, de Barcelona **(Fotografies 1-3)**. L'actuació arqueològica se centrà, per una banda, en el control visual de la realització de la cala per part de l'empresa adjudicatària i, per altra banda, en l'excavació manual per part de la direcció tècnica quan les característiques del sediment extret així ho exigien.

Hem d'indicar que quan vam arribar al lloc de la intervenció l'enllosat actual de la finca (uns 30 cm de potència amb el ciment se sustentació) ja havia sigut extret en la totalitat del vestíbul. Per tant varem documentar el buidament de la cala (UE 100) pròpiament dita. En aquest sentit hem identificat dues Unitats Estratigràfiques **(Fotografia 4)**: un primer estrat de runa (UE 101), amb deixalles de tota mena (maons, morter, pedres, terra, llaunes, etc.) d'uns 30 cm de potència, elements que denoten un farciment molt modern, segurament per anivellar el sòl al col·locar les rajoles de la pavimentació **(Fotografia 4 i 5)**; i un segon nivell, aquest ja geològic, constituït per un paquet d'argila vermellosa (UE 102) molt neta, sense concrecions ni material de cap tipus, humida i molt compacta, que baixava fins al final de la cala, és a dir, que vam documentar un potència d'un metre aproximadament (9'70-8'70 m snm) **(Fotografia 4)**.

En l'espai ocupat pel buidament no es va documentar cap mena de servei (aigua, electricitat, clavegueram, gas, etc.) antic o actual que entorpissin les obres **(Fotografia 6)**.

## 8. CONCLUSIONS

Aquesta intervenció arqueològica tenia com a fites descobrir i documentar possibles restes arqueològiques conservades durant les obres d'instal·lació d'un ascensor a la finca situada en carrer del Carme, 84.

En aquest sentit, i com ja ha quedat reflectit implícitament a l'apartat anterior, hem de concloure que els resultats han estat negatius. D'una banda, un dels elements que més ha condicionat el volum nul de dades arqueològiques obtingues ha estat la profunditat de l'obra (130 cm), que se suma als reduïts 1'6 x 1'6 m de què constava la cala, és a dir, es tractava d'una excavació preventiva de caràcter molt localitzat i parcial. Aquest fet i sobretot que s'havia produït una remoció del terreny en època contemporània ha fet impossible documentar algun tipus de resta constructiva relacionada amb l'ocupació antiga que en el passat es produí en aquest sector de Barcelona, i per tant només podem afegir que els resultats d'aquesta intervenció difícilment poden aportar respostes als interrogants plantejats al voltant del poblament i l'urbanisme de la ciutat al llarg d'aquestes etapes de la seva història.

## 9. BIBLIOGRAFIA

- AISA, Ferran i VIDAL, Mei (2006): *El Raval. Un espai al marge*. Ed. Base, Barcelona.
- BELTRÁN DE HEREDIA, Julia (1993): "Església de Sant Llàtzer de Barcelona. Resultats de la intervenció arqueològica", a *III Simposi sobre restauració monumentals. Barcelona, del 10 al 21 de novembre de 1992*. Quaderns Científics i Tècnics. Diputació de Barcelona.
- CALPENA I MARCOS, Daria (2002): *Memòria arqueològica. Solar C/ Carme amb C/ Riera Alta (Districte Ciutat Vella)*. Codis: 734/01-10/02. Arxiu del Servei d'Arqueologia del MUHBA. Ajuntament de Barcelona. Memòria inèdita.
- CARANDINI, A. (1997): *Historias en la Tierra. Manual de excavación arqueológica*. Ed. Crítica, Barcelona.
- CASAS, Joan (2002): "Intervenció arqueològica a l'Escola Milà i Fontanals (carrer del Carme 78, de Barcelona)", a *II Congrés d'Arqueologia Medieval i Moderna a Catalunya, Sant Cugat del Vallès*.
- FLORENSA, F. (2001): *Memòria de les rases arqueològiques realitzades a la zona anomenada Pla Central del Raval- 2a Fase (Barcelona) del 8 d'octubre al 23 de novembre i el 21 de desembre de 1999*. Arxiu del Servei d'Arqueologia del MUHBA. Ajuntament de Barcelona. Memòria inèdita.
- HARRIS, E. C. (1990): *Principios de estratigrafía arqueológica*. Ed. Crítica, Barcelona.
- MIRÓ, Núria (1992): *Memòria de la intervenció arqueològica a l'antic Hospital de la Santa Creu. Biblioteca de Catalunya (Ciutat Vella, Barcelona)*. Febrer - març de 1992. Arxiu del Servei d'Arqueologia del MUHBA. Memòria inèdita.
- TRIAY OLIVES, Vanesa (2009): *Memòria de la intervenció arqueològica preventiva de les finques Hospital 140-142, Carme 101-109. Ciutat Vella, Barcelona (Codi MUHBA 045/07)*. Arxiu del Servei d'Arqueologia del MUHBA. Ajuntament de Barcelona. Memòria inèdita.
- TRÓCOLI, Isabel G. i SOSPEDRA, Rafel (Eds.) (1992): *Harris Matrix. Sistemes de registre en Arqueologia (2 vols.)*. Pagès Editors, Lleida.
- VV.AA. (1982): *Gran geografia comarcal de Catalunya*. Enciclopèdia Catalana, Barcelona.
- VV.AA. (1992): *Història de Barcelona*. Vols. 2 i 3. Enciclopèdia Catalana, Barcelona.

## 10. REPERTORI ESTRATIGRÀFIC

<b>INTERVENCIÓ:</b> Carme, 84			<b>UE : 100</b>
<b>Sector:</b> Cala 100	<b>Codi MUHBA:</b> 045/08	<b>Cronologia:</b> Segle XX	
<b>DEFINICIÓ :</b>	Retall.		
<b>DESCRIPCIÓ :</b>	Cala per a encabir-hi la caixa d'un ascensor, de 1'60 x 1'60 m de costats i 1'30 m de profunditat. Cota inicial: 10,40 m.s.n.m.		
<b>SEQÜÈNCIA FÍSICA :</b>	<b>Igual a</b>		<b>Equivalent a</b>
	<b>Rebleix a</b>		<b>Es reblert per</b> 101, 102
	<b>Cobreix a</b>		<b>Es cobert per</b>
	<b>Talla a</b>		<b>Tallat per</b>
	<b>Es recolza a</b>		<b>Se li recolza</b>
	<b>S'entrega a</b>		<b>Se li entrega</b>

<b>INTERVENCIÓ:</b> Carme, 84			<b>UE : 101</b>
<b>Sector:</b> Cala 100	<b>Codi MUHBA:</b> 045/08	<b>Cronologia:</b> Segle XX	
<b>DEFINICIÓ :</b>	Rebliment actual.		
<b>DESCRIPCIÓ :</b>	Estrat de runa, amb deixalles de tota mena (maons, morter , pedres, terra, llaunes, etc.) d'uns 30 cm de potència. Cota inicial: 10,40 m.s.n.m.; Cota final: 10,10 m.s.n.m.		
<b>SEQÜÈNCIA FÍSICA :</b>	<b>Igual a</b>		<b>Equivalent a</b>
	<b>Rebleix a</b>	100	<b>Es reblert per</b>
	<b>Cobreix a</b>	102	<b>Es cobert per</b>
	<b>Talla a</b>		<b>Tallat per</b>
	<b>Es recolza a</b>		<b>Se li recolza</b>
	<b>S'entrega a</b>		<b>Se li entrega</b>

<b>INTERVENCIÓ:</b> Carme, 84			<b>UE : 102</b>
<b>Sector:</b> Cala 100	<b>Codi MUHBA:</b> 045/08	<b>Cronologia:</b> Segle XX	
<b>DEFINICIÓ :</b>	Estrat geològic.		
<b>DESCRIPCIÓ :</b>	Paquet d'argila vermellosa molt neta, sense concrecions ni material de cap tipus, humida i molt compacta. Cota inicial: 10,10 m.s.n.m.; Cota final: 9,10 m.s.n.m.		
<b>SEQÜÈNCIA FÍSICA :</b>	<b>Igual a</b>		<b>Equivalent a</b>
	<b>Rebleix a</b>	100	<b>Es reblert per</b>
	<b>Cobreix a</b>		<b>Es cobert per</b> 101
	<b>Talla a</b>		<b>Tallat per</b>
	<b>Es recolza a</b>		<b>Se li recolza</b>
	<b>S'entrega a</b>		<b>Se li entrega</b>

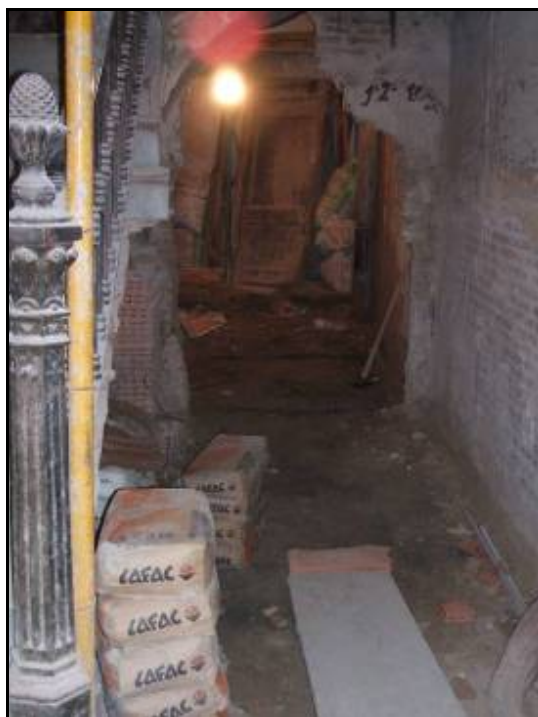
## **11. DOCUMENTACIÓ GRÀFICA**

### **11.1. Documentació Planimètrica**

## Documentació Fotogràfica



Fotografia 1: Entrada de la finca núm. 84 del carrer del Carme.



Fotografia 2: Espai interior on es va realitzar l'obra.



**Fotografia 3:** Detall de l'espai afectat per l'obra.



**Fotografia 4:** Estratigrafia amb les UE 101 i 102.

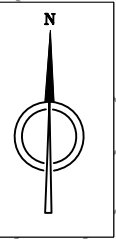


**Fotografia 5:** Estrat de runa al començar el seu buidatge.



**Fotografia 6:** Vista de la cala una vegada finalitzats els treballs.






Carrer de Joaquim Costa

Carrer del Carme

Carrer de la Riera Alta

10,40

 Forat d'ascensor